

**RAMOWY PROGRAM ROZWOJU  
ROLNICTWA EKOLOGICZNEGO  
NA PODKARPACIU  
NA LATA 2003-2006**

**PODKARPACKIE STOWARZYSZENIE  
ROLNICTWA EKOLOGICZNEGO  
„EKOGAL”**

**GALICYJSKIE STOWARZYSZENIE ROLNIKÓW  
GOSPODARUJĄCYCH METODAMI EKOLOGICZNYMI  
„BIOGLEBA”**

**Rzeszów, październik 2002 r.**

## SPIS TREŚCI:

<b>I. WPROWADZENIE.</b>	<b>str. 3</b>
<b>II. POTENCJAŁ ROZWOJU ROLNICTWA EKOLOGICZNEGO NA PODKARPACIU.</b>	<b>str. 5</b>
<b>III. CZYNNIKI MAJĄCE WPŁYW NA REALIZACJĘ PROGRAMU.</b>	<b>str. 9</b>
<b>IV. ZAŁOŻENIA PROGRAMU ROZWOJU ROLNICTWA EKOLOGICZNEGO NA PODKARPACIU NA LATA 2003-2006.</b>	<b>str.10</b>
<b>V. NIEZBĘDNE DZIAŁANIA SŁUŻĄCE REALIZACJI PROGRAMU ROZWOJU ROLNICTWA EKOLOGICZNEGO.</b>	<b>str. 11</b>
<b>VI. ROLNICTWO EKOLOGICZNE W POŁĄCZENIU Z TURYSTYKĄ WIEJSKĄ.</b>	<b>str. 14</b>
<b>VII. ŹRÓDŁA FINANSOWANIA ROLNICTWA EKOLOGICZNEGO.</b>	<b>str. 15</b>
<b>VIII. PRZEWIDYWANE EFEKTY REALIZACJI PROGRAMU.</b>	<b>str. 16</b>
<b>ANEKS</b>	<b>str. 18</b>
<b>I. CHARAKTERYSTYKA ŚRODOWISKA PODKARPACIA.</b>	<b>str. 19</b>
<b>II. KLIMATYCZNO-GLEBOWE PODSTAWY REJONIZACJI PRODUKCJI ROLNEJ PODKARPACIA.</b>	<b>str. 22</b>

### Załączniki:

1. Mapa 1. Środowisko. „Podział na jednostki geomorfologiczne”.
2. Mapa 2. Środowisko. „Istniejący system obszarów chronionych”.
3. Mapa 3. Środowisko. „Zakwaszenie gleb”.
4. Mapa 4. Środowisko. „Rolnicza przydatność gleb”.

Autorzy opracowania „Ramowego programu rozwoju rolnictwa ekologicznego na Podkarpaciu na lata 2003-2006”:

**Dr inż. Urszula Sołtysiak**

*Szkoła Główna Gospodarstwa Wiejskiego w Warszawie*

**Dr Krzysztof Kukula**

*Uniwersytet Rzeszowski*

**Dr inż. Józef Błażej**

*Uniwersytet Rzeszowski*

**Mgr inż. Maria Fajger**

*Wojewódzki Ośrodek Doradztwa Rolniczego w Boguchwale*

**Mgr inż. Kazimierz Szczepański**

*Stacja Chemiczno-Rolnicza Oddział w Rzeszowie*

**Mgr Barbara Bednarz**

*Prezes EKOGAL*

## I. WPROWADZENIE.

Województwo podkarpackie zajmuje powierzchnię 17,9 tys. km<sup>2</sup>, co stanowi 5,7% powierzchni kraju; zamieszkuje go 2,1 mln osób tj. 5,48% ludności Polski. Rolnictwo województwa cechuje się dużym rozdrobnieniem agrarnym oraz niską towarowością produkcji rolnej. Nie posiada wyraźnie specjalistycznego kierunku, prowadzone jest w oparciu o gospodarstwa rodzinne i ma wielokierunkowy charakter. Powierzchnia użytków rolnych wynosi 919,6 tys. ha, z czego 67% stanowią grunty orne. W strukturze zasiewów dominują zboża – ponad 63% oraz ziemniaki - 17%. Na Podkarpaciu mniejsze znaczenie ma produkcja zwierzęca, w której dominuje chów bydła, głównie o kierunku mlecznym.

Negatywny wpływ na prowadzenie towarowej produkcji rolnej ma duże rozproszenie rozłogu gospodarstw – przeciętne gospodarstwo składa się z kilku do kilkunastu działek, wielkości od kilku do kilkudziesięciu arów. Taki rozłóg pól, będący niewątpliwie dziedzictwem kulturowym, ze względu na unikatowość w skali europejskich obszarów wiejskich wymaga być może ochrony, ale dla rozwijania produkcji towarowej jest niewątpliwym utrudnieniem.

Największymi problemami mieszkańców obszarów wiejskich Podkarpacia jest jawne i ukryte bezrobocie oraz brak opłacalności produkcji rolnej.

Wielkim bogactwem regionu jest środowisko naturalne z niespotykaną w innych regionach kraju i Europy bioróżnorodnością.

Z zarysowanej krótkiej charakterystyki środowiska wiejskiego Podkarpacia wynika, że istnieją tu wszelkie warunki dla rozwijania pracochłonnych kierunków produkcji rolnej, w oparciu o rodzinny charakter gospodarstw, z dużą dbałością o środowisko naturalne.

Powyższa ocena stanowi przesłankę dla opracowania niniejszego programu rozwoju rolnictwa ekologicznego w województwie podkarpackim na lata 2003-2006.

Poprzez rolnictwo ekologiczne rozumie się system gospodarowania zrównoważony pod względem ekologicznym, ekonomicznym i społecznym, który - aktywizując przyrodnicze mechanizmy produkcji rolniczej poprzez stosowanie naturalnych środków produkcji - zapewnia trwałą żyzność gleby i zdrowotność roślin i zwierząt oraz wysoką wartość biologiczną produktów rolnych.

*Z pewnością rolnictwo ekologiczne nie będzie złotym lekiem na wszystkie bolączki podkarpackiej wsi i nie zastąpi rozwiązań w zakresie podstawowych rynków rolnych, jakie wynikać powinny z polityki rolnej państwa.*

*Jest jednak interesującą propozycją dla tych rolników, którzy zechcą podjąć się niełatwego sposobu gospodarowania bez środków agrochemicznych, uzyskując w zamian za to godziwy dochód i satysfakcję osobistą. Wyprodukowane w ich gospodarstwach produkty znajdą rynek zbytu wśród grupy konsumentów poszukujących żywności ekologicznej.*

Opracowanie składa się z dwóch części. Pierwszą stanowi program rozwoju rolnictwa ekologicznego. Drugą zaś (oznaczoną jako aneks) jest charakterystyka przyrodniczo-środowiskowa województwa podkarpackiego, która stanowi opracowanie bazowe dla programu.

## II. POTENCJAŁ ROZWOJU ROLNICTWA EKOLOGICZNEGO NA PODKARPACIU.

### 1. Aktualny stan oraz tendencje rozwoju produkcji ekologicznej na Podkarpaciu.

Od 3 listopada 2001 roku zaczęły obowiązywać przepisy ustawy z dnia 16 marca 2001 r. o rolnictwie ekologicznym (Dz. U. Nr 38, poz.452), która określa warunki prowadzenia produkcji i przetwórstwa ekologicznego, system kontroli i certyfikacji produkcji i przetwórstwa oraz warunki wprowadzania do obrotu produktów rolnictwa ekologicznego, w tym ich znakowanie. Obecny stan prawny daje podstawy do rozwoju tej dziedziny produkcji, a ponadto gwarantowane przez ustawę dotacje są istotnym czynnikiem zachęcającym do zmiany kierunku produkcji z konwencjonalnej na ekologiczną.

Strategia Rozwoju Województwa Podkarpackiego na lata 2000-2006 jest jednym z podstawowych dokumentów mających charakter instrumentalnego, strategicznego zarządzania regionem (została uchwalona przez Sejmik Województwa Podkarpackiego 10 kwietnia 2000 roku). W dokumencie tym wyróżniono 6 pól strategicznych, wokół których będzie skupiał się rozwój gospodarczo-społeczny województwa. W ramach każdego z pól sformułowano pożądane tendencje rozwojowe, które polityka regionalna powinna wspierać. Jednym z sześciu pól strategicznych jest rozwoju obszarów wiejskich, a w ramach tego obszaru **pożądaną tendencją rozwojową, jest rozwój proekologicznego systemu produkcji rolniczej, w powiązaniu z ochroną zasobów środowiska naturalnego.**

Wojewódzki Program Operacyjny Rozwoju Regionalnego Podkarpacia na lata 2001-2006 jest uszczegółowieniem i konkretyzacją zapisów Strategii Rozwoju Województwa Podkarpackiego (uchwalony przez Sejmik Województwa Podkarpackiego 29 stycznia 2001 roku). Tworzenie programu operacyjnego związane było z koniecznością podjęcia istotnych decyzji, dotyczących wyboru priorytetów i kierunków działań. Przyjęto sześć priorytetów rozwoju i wynikających z nich siedemnaście kierunków działań. Jeden z priorytetów, nie bez znaczenia, **oznaczony numerem „1” to wielofunkcyjny rozwój obszarów wiejskich oraz modernizacja rolnictwa.**

W ramach priorytetu przewiduje się dwa kierunki działań, a wśród nich poczesne

miejsce zajmuje wspieranie działań proekologicznych na obszarach wiejskich, a także promocja produktów rolnych i żywnościowych, w tym tzw. produktów regionalnych oraz produktów ekologicznych.

W ostatnich latach na Podkarpaciu nastąpił wyraźny wzrost zainteresowania rolników produkcją ekologiczną, co potwierdzają dane opublikowane przez Główny Inspektorat Skupu i Przetwórstwa Artykułów Rolnych w opracowaniu „Produkcja rolna metodami ekologicznymi w 2001 roku”, marzec 2002 r.

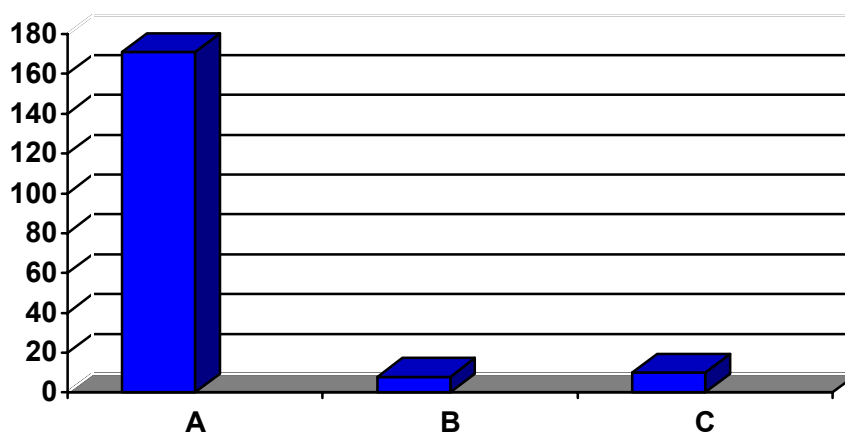
*Tabela 1. Certyfikowane gospodarstwa rolne w woj. podkarpackim w 2001 r.*

	<b>Liczba gospodarstw z certyfikatem</b>	<b>Powierzchnia użytków rolnych w ha</b>
<i>Podkarpacie</i>	<b>10 (1,5%)</b>	<b>379,13 (2,9%)</b>
<i>Polska</i>	<b>669</b>	<b>12 861,9</b>

*Tabela 2. Gospodarstwa rolne w woj. podkarpackim w okresie przestawiania w 2001 r.*

	<b>Liczba gosp. w drugim roku przestawiania</b>	<b>Powierzchnia użytków rolnych w ha</b>	<b>Liczba gosp. w pierwszym roku przestawiania</b>	<b>Powierzchnia użytków rolnych w ha</b>
<b>Podkarpacie</b>	<b>8 (3,5%)</b>	<b>602,04</b>	<b>171 (19,1%)</b>	<b>4 424,20</b>
<b>Polska</b>	<b>223</b>	<b>7 454,84</b>	<b>886</b>	<b>18 415,5</b>

**Wykres 1. Dynamika wzrostu liczby gospodarstw rolnych rozpoczynających proces przestawiania na produkcję ekologiczną na Podkarpaciu –2001 rok.**  
(na podstawie „Produkcja rolna metodami ekologicznymi w 2001 r., GISiPAR Warszawa.)



- A- gospodarstwa rolne w pierwszym roku przestawiania,**
- B- gospodarstwa rolne w drugim roku przestawiania,**
- C- gospodarstwa rolne posiadające certyfikat.**

W 2001 r. Podkarpacie było drugim województwem (po świętokrzyskim), w którym odnotowano największy wzrost liczby gospodarstw będących w pierwszym roku przestawiania produkcji. Biorąc pod uwagę liczbę już istniejących w regionie podmiotów ekorolniczych, jest to najbardziej dynamiczny, w skali kraju, przyrost liczby gospodarstw przestawiających produkcję na gospodarowanie ekologiczne (Tab. 2).

Porównując procentowy udział upraw ekologicznych w gospodarstwach posiadających certyfikat z analogicznym zestawieniem upraw w gospodarstwach w trakcie przestawiania bardzo wyraźnie widać wzrost powierzchni w grupie “łąki i pastwiska” (Tab. 3). Jest to wzrost znaczący, bo w skali roku wyniósł on 9%. Na taką dynamikę wpłynęła bardzo zachęcająca wysokość dotacji do łąk i pastwisk w roku 2001 oraz brak innych dotacji do produkcji w obszarach górskich.

W latach następnych w gospodarstwach tych wyprodukowane zostaną produkty pochodzenia zwierzęcego, głównie mleko i mięso (baranina i wołowina). Obecnie na terenie Podkarpacia nie ma podmiotu skupującego i przetwarzającego produkty ekologiczne pochodzenia zwierzęcego. Istnieje więc potrzeba powstania takiego podmiotu, gdyż w innym przypadku rolnicy zmuszeni będą do sprzedaży produktów jako pochodzących z gospodarstw konwencjonalnych, uzyskując takie same ceny.

Może to wpłynąć na niezadowolenie rolników, a przez to odejście od tego kierunku produkcji.

Wśród gospodarstw rolnych posiadających certyfikat oraz będących w okresie przestawiania w ostatnich dwóch latach znacząco wzrosło zainteresowanie uprawą krzewów jagodowych (truskawki, maliny, porzeczki) oraz warzyw gruntowych (Tab. 3). Było to związane z powstaniem w regionie podmiotu skupującego w/w asortyment.

**Tabela 3. Struktura upraw w gospodarstwach posiadających certyfikat i będących w trakcie przestawiania na Podkarpaciu w 2001r.**

<b>Rodzaj uprawy</b>	<b>Polska</b>	<b>Podkarpacie</b>	<b>% udział</b>
<i>Uprawy warzywnicze</i>	<i>982,85 ha</i>	<i>43,43 ha</i>	<i>4,4</i>
<i>Uprawy rolnicze</i>	<i>18 594,36 ha</i>	<i>1 307,98 ha</i>	<i>7,0</i>
<i>Uprawy sadownicze</i>	<i>395,92 ha</i>	<i>62,48 ha</i>	<i>15,8</i>
<i>Plantacje jagodowe</i>	<i>640,25</i>	<i>31,24 ha</i>	<i>4,9</i>
<i>Łąki i pastwiska</i>	<i>14 484,48</i>	<i>3 925,78 ha</i>	<i>27,1</i>

## **2. Organizacje działające na rzecz rozwoju rolnictwa ekologicznego na Podkarpaciu.**

W regionie istnieją dwa stowarzyszenia działające na rzecz rozwoju rolnictwa ekologicznego, zarejestrowane w 2001r.

*Galiczyjskie Stowarzyszenie Rolników Gospodarujących Metodami Ekologicznymi „BIOGLEBA”* - zrzesza około 200 rolników, głównie z powiatów jarosławskiego, lubaczowskiego, przemyskiego oraz ościennych powiatów województwa lubelskiego.

*Podkarpackie Stowarzyszenie Rolnictwa Ekologicznego „EKOGAL”* skupiające przedstawicieli środowiska naukowego, instytucji okołorolniczych oraz rolników, wspiera i promuje rozwój rolnictwa ekologicznego na Podkarpaciu.

W okresie realizacji programu zakłada się rozwój tych stowarzyszeń oraz zwiększenie ich udziału w pracach nad rozwojem tego kierunku produkcji i promocji produktów ekologicznych.

### III.CZYNNIKI MAJĄCE WPLYW NA REALIZACJĘ PROGRAMU.

Dla zidentyfikowania czynników mających potencjalny wpływ na rozwój rolnictwa ekologicznego na Podkarpaciu zastosowano poniższą analizę SWOT.

<b>SILNE STRONY</b>	<b>SŁABE STRONY</b>
<ul style="list-style-type: none"><li>• Duży potencjał siły roboczej.</li><li>• Silne związki rodzinne, umiłowanie pracy w gospodarstwach rolnych.</li><li>• Silne poczucie tożsamości lokalnej mieszkańców obszarów wiejskich Podkarpacia.</li><li>• Wysokie walory przyrodnicze i bogata różnorodność regionu.</li><li>• Czyste, nieskażone środowisko.</li><li>• Korzystne warunki klimatyczne i glebowe.</li><li>• Bliskość dużych aglomeracji miejskich – Krakowa i Górnego Śląska jako potencjalnych rynków zbytu.</li></ul>	<ul style="list-style-type: none"><li>• Niski poziom wykształcenia rolników w zakresie produkcji ekologicznej.</li><li>• Niska towarowość gospodarstw rolnych.</li><li>• Małe zasoby własne kapitału w gospodarstwach rolnych.</li><li>• Brak organizacji przetwórstwa i handlu produktami ekorolniczymi.</li><li>• Niski stopień integracji rolników prowadzących produkcję metodami ekologicznymi.</li><li>• Brak promocji i marketingu regionalnych produktów ekologicznych.</li></ul>

<b>SZANSE</b>	<b>ZAGROŻENIA</b>
<ul style="list-style-type: none"><li>• Podstawy prawne produkcji i przetwórstwa ekorolniczego.</li><li>• Wsparcie rozwoju rolnictwa ekologicznego poprzez rządowe instrumenty finansowe.</li><li>• Wzrost zainteresowania konsumentów żywnością ekologiczną.</li><li>• Kreowanie zdrowego stylu życia oraz wzrost świadomości społecznej odnośnie związków pomiędzy żywieniem a zdrowiem.</li><li>• Osłabienie zaufania do bezpieczeństwa zdrowotnego żywności wyprodukowanej metodami przemysłowymi.</li></ul>	<ul style="list-style-type: none"><li>• Zmienny system wysokości dotacji do produkcji ekologicznej destabilizujący sytuację ekonomiczną gospodarstw prowadzących produkcję metodami ekologicznymi oraz będących w okresie przestawiania produkcji.</li><li>• Słabo zorganizowany rynek produktów ekologicznych w Polsce.</li><li>• Brak integracji środowiska rolniczego, naukowego, instytucji certyfikujących, przetwórców i eksporterów na rzecz rozwoju rolnictwa ekologicznego.</li><li>• Stale malejąca siła nabywcza rodzin polskich.</li><li>• Dominacja w handlu super- i hipermarketów, zalewających rynek produktów spożywczych tanią żywnością niskiej jakości.</li></ul>

#### **IV. ZAŁOŻENIA PROGRAMU ROZWOJU ROLNICTWA EKOLOGICZNEGO NA PODKARPACIU NA LATA 2003-2006.**

- **Promocja regionu o wyjątkowych walorach środowiskowych i przyrodniczych jako bazy ekorolniczej.**
- **Stworzenie zaplecza produkcyjnego dla żywności ekorolniczej na skalę ponadregionalną.**
- **Wzrost towarowości produkcji rolnej Podkarpacia.**
- **Wzrost dochodowości gospodarstw rolnych prowadzących produkcję ekologiczną.**
- **Wsparcie wielofunkcyjnego rozwoju obszarów wiejskich poprzez tworzenie różnych form usług, głównie turystyki wiejskiej oraz sprzedaży produktów rolnictwa ekologicznego.**
- **Zainicjowanie dystrybucji, marketingu i promocji regionalnych produktów ekologicznych.**
- **Wypracowanie i zainicjowanie systemu szkoleń producentów żywności ekologicznej.**
- **Wypracowanie i zainicjowanie systemu upowszechniania wśród konsumentów żywności ekologicznej i zdrowego stylu życia.**
- **Poprawa stanu środowiska naturalnego regionu, głównie gleb i wód; wzrost bioróżnorodności.**
- **Wspieranie procesu zrównoważonego rozwoju Podkarpacia.**

## **V. NIEZBĘDNE DZIAŁANIA SŁUŻĄCE REALIZACJI PROGRAMU ROZWOJU ROLNICTWA EKOLOGICZNEGO.**

### **1. Szkolenia.**

Istotnym czynnikiem wpływającym na wzrost zainteresowania produkcją ekologiczną będzie przeszkolenie rolników w zakresie prowadzenia gospodarstwa ekologicznego.

W okresie realizacji programu planuje się przeszkolenie 600 rolników z obszaru województwa. Beneficjenci programu wyposażeni zostaną w podręczniki z zakresu rolnictwa ekologicznego i materiały informacyjne. Zakłada się, że około 30% z nich w okresie realizacji programu podejmie w swoich gospodarstwach produkcję ekologiczną.

W kolejnych latach realizacji programu prowadzona będzie nadal działalność szkoleniowa wśród rolników zainteresowanych przedstawieniem swoich gospodarstw oraz szkolenia dla rolników już prowadzących produkcję ekologiczną, których tematyka uzależniona będzie od potrzeb tej grupy beneficjentów.

### **2. Publikacje.**

Planuje się opracowanie i wydanie publikacji – **„Przewodnik rolnictwa ekologicznego”** w nakładzie 2,5 tys. egzemplarzy, która przekazana zostanie nieodpłatnie uczestnikom szkoleń oraz innym zainteresowanym rolnikom.

Przewiduje się także upowszechnienie rolnictwa ekologicznego poprzez opracowanie ulotek informacyjnych, skierowanych do producentów i konsumentów.

W pierwszym roku realizacji programu utworzona zostanie również strona internetowa, której zadaniem będzie promocja certyfikowanych gospodarstw ekologicznych. Znajdą się tutaj informacje potrzebne rolnikom prowadzącym gospodarstwa ekologiczne jak również tym, którzy chcieliby przestawić gospodarowanie na produkcję ekologiczną.

### **3. Integrowanie rolników.**

Rozwój rolnictwa ekologicznego w regionie nie jest możliwy bez integracji środowiska rolniczego. Obecnie już na starcie rolnicy napotykać na problemy z zaopatrzeniem w środki do produkcji pochodzące z poza własnego gospodarstwa. Brak ich dostępności w najbliższym otoczeniu gospodarstwa, powoduje konieczność zaopatrywania się niejednokrotnie w odległych miejscach. Wysokie koszty transportu pojedynczych partii towaru są wystarczającym argumentem za zorganizowaniem wspólnej formy zakupu środków produkcji.

W miarę rozwoju produkcji ekologicznej, a co za tym idzie również sprzedaży jej produktów, rozwijać się będą różne formy współpracy pomiędzy rolnikami.

Obecny stan prawny regulujący organizację i funkcjonowanie grup producenckich w Polsce, na mocy „Ustawy o grupach producenckich i ich związkach”, z dnia 15 września 2000 r. nie stwarza realnych podstaw do korzystania z dobrodziejstw ustawy przez rolników ekologicznych, (ze względu na wymagany wysoki poziom produkcji sprzedanej przez grupę).

W okresie realizacji programu nie zakłada się powstania grupy formalnej w rozumieniu ustawy. Powstawać będą grupy nieformalne prowadzące np. wspólne zaopatrzenie w środki do produkcji, transport.

### **4. Kanały dystrybucji.**

Rozwój rolnictwa ekologicznego w regionie powinien być ściśle skorelowany z możliwościami zbytu produktów wytworzonych w gospodarstwach.

#### ***Sprzedaż bezpośrednia.***

Z doświadczeń rolników wynika, że najbardziej rozwiniętym kanałem dystrybucji jest sprzedaż bezpośrednia z gospodarstw. Jest to najbardziej rozpowszechniona forma handlu żywnością ekologiczną, powoduje znaczne skrócenie kanałów dystrybucyjnych, a co za tym idzie obniżenie kosztów i wyższe dochody rolników. Od stopnia integracji rolników oraz aktywności środowisk lokalnych zależeć będzie rozwój innej formy sprzedaży bezpośredniej jaką jest sprzedaż z dostawą do domu. Zakłada się, że w okresie realizacji programu rozwinie się właśnie ta forma dystrybucji.

### ***Sprzedaż detaliczna.***

Zarówno w Polsce jak i w naszym regionie udział żywności ekologicznej w obrocie rynkowym jest marginalny. Praktycznie jedynymi miejscami podaży (poza zakupami bezpośrednio w gospodarstwach) żywności ekologicznej są sklepy specjalistyczne. Obecnie asortyment produktów ekologicznych w tych sklepach jest bardzo ograniczony a produkty pochodzenia zwierzęcego oraz świeże owoce i warzywa w sklepach z żywnością ekologiczną w naszym regionie praktycznie nie występują.

Przewiduje się pomoc w utworzenie sklepu wzorcowego oferującego produkty rolnictwa ekologicznego z regionu, oferującego szeroki asortyment produktów oraz ciągłość dostaw. Rozważą się również możliwość połączenia funkcji placówki detalicznej z pólhurtownią, o ile pojawi się potrzeba.

### ***Skup dla potrzeb zakładów przetwórczych.***

Zakłada się, że w okresie realizacji programu największa część produkcji ekologicznej zostanie zagospodarowana poprzez skup dla potrzeb zakładów prowadzących przetwórstwo. Wielkość produkcji towarowej z gospodarstw ekologicznych oraz jej asortyment w największym stopniu uzależnione będą od podmiotów skupujących i ich rynków zbytu, zarówno w kraju jak i za granicą .

Realizacja tej części programu oparta będzie na doświadczeniach istniejącej już, na Podkarpaciu, firmy AMB z Kańczugi, prowadzącej skup produktów ekologicznych. Firma ta posiada certyfikat umożliwiający eksport produktów na rynki krajów UE.

Aktualnie na terenie Podkarpacia nie istnieją firmy prowadzące skup i przetwórstwo produktów zwierzęcych, tymczasem kilka podmiotów gospodarczych deklaruje rozwój tego kierunku przetwórstwa w najbliższych latach. Uzasadnionym jest udzielenie im wsparcia organizacyjnego i finansowego, gdyż brak skupu i przetwórstwa produktów ekologicznych pochodzenia zwierzęcego może spowodować odwrót rolników od kierunku ekologicznego. Jest to niezwykle istotne, gdyż większość tych gospodarstw leży na terenach górskich i podgórskich, czyli szczególnie predestynowanych do rozwoju produkcji ekologicznej.

## **VI. ROLNICTWO EKOLOGICZNE W POŁĄCZENIU Z TURYSTYKĄ WIEJSKĄ.**

Turystyka jest dobrym narzędziem promocji rolnictwa ekologicznego i zdrowego stylu życia. Połączenie tych dwóch kierunków - wytwarzania produktów ekologicznych i świadczenie usług agroturystycznych jest bardzo pożądane.

Według ECEAT - Poland, organizacji promującej gospodarstwa ekologiczne świadczące usługi agroturystyczne, w Polsce istnieje kilkadziesiąt gospodarstw zrzeszonych w tej jedynej tego rodzaju organizacji w Polsce. W naszym regionie są dwa takie gospodarstwa.

Zakłada się, że w okresie realizacji programu nastąpi zwiększenie liczby gospodarstw eko-agroturystycznych. Na Podkarpaciu powstanie grupa około 20 gospodarstw ekologicznych posiadających certyfikat i świadczących usługi agroturystyczne. Ta grupa gospodarstw będzie mogła wyodrębnić swoją ofertę agroturystyczną i wzmocnić ją o możliwość oferowania swoim gościom żywności ekologicznej.

Połączenie rolnictwa ekologicznego i agroturystyki zaowocuje wzrostem ich dochodowości i konkurencyjności na rynku usług turystycznych.

## VII. ŹRÓDŁA FINASOWANIA ROLNICTWA EKOLOGICZNEGO.

Finansowanie rozwoju rolnictwa ekologicznego na Podkarpaciu będzie opierało się na różnych źródłach - głównie własnych środkach rolnika, środkach z budżetu państwa, a także innych: ze strony samorządów lokalnych oraz środkach pomocowych UE. W przypadku wstąpienia Polski w struktury Unii Europejskiej, w okresie realizacji programu, można będzie liczyć także na środki pochodzące z tego źródła.

**Środki własne rolnika** – pokrycie niezbędnych nakładów wynikających z przestawiania produkcji na metody ekologiczne, w tym koszty związane ze zmianą organizacji pracy w gospodarstwach, oraz koszty prowadzonych kontroli.

**Środki budżetu państwa** - częściowe pokrycie kosztów prowadzonej kontroli w gospodarstwach, dotacje do upraw ekologicznych, wspieranie produkcji ekologicznej ze środków Wojewódzkiego Funduszu Ochrony Środowiska oraz agencji rządowych - Agencji Restrukturyzacji i Modernizacji Rolnictwa i Polskiej Agencji Rozwoju Przedsiębiorczości.

**Środki samorządu lokalnego** - wspierające działania organizacyjne i niektóre agrotechniczne (np. wapnowanie gleb) rolników prowadzących produkcję ekologiczną na obszarze ich działania.

**Środki pomocowe** - ze strony różnego rodzaju fundacji i funduszy zdobywane drogą realizacji projektów przez instytucje „non profit”, głównie na działalność edukacyjną i promocyjną oraz wspierające procesy integracyjne rolników. Po integracji Polski ze strukturami Unii Europejskiej można liczyć na wsparcie finansowe z budżetu Unii Europejskiej ( w montażu ze środkami budżetu państwa).

## VIII. PRZEWIDYWANE EFEKTY REALIZACJI PROGRAMU.

- ✓ *Przestawienie na rolnictwo ekologiczne 600 gospodarstw, co stanowi niespełna 0,3% gospodarstw Podkarpacia.*
- ✓ *Zmniejszenie bezrobocia, głównie ukrytego dzięki przestawieniu na bardziej pracochłonne kierunki produkcji.*
- ✓ *Wzrost dochodowości rodzin rolniczych, prowadzących produkcję ekologiczną poprzez zwiększenie udziału produkcji towarowej oraz dywersyfikację działań w gospodarstwach rolnych.*
- ✓ *Szeroka akcja szkoleniowa wśród rolników Podkarpacia, głównie w pierwszym roku realizacji programu.*
- ✓ *Działalność wydawnicza czyli opracowanie i wydanie „Przewodnika rolnictwa ekologicznego” służącego rolnikom pragnącym prowadzić produkcję ekologiczną w swoich gospodarstwach.*
- ✓ *Stworzenie warunków do powstania placówek handlowych prowadzących sprzedaż produktów ekologicznych.*
- ✓ *Rozwój sprzedaży bezpośredniej produktów ekologicznych, zarówno w gospodarstwach rolnych, jak i z dostawą do domu konsumenta. Rozwój takiej formy sprzedaży skracającej znacząco kanał dystrybucji, wpłynie dodatnio na wyniki ekonomiczne gospodarstw rolnych, a poprzez przystępną cenę zwiększy dostępność tych produktów dla rodzin mieszkających w miastach .*
- ✓ *Zwiększenie liczby podmiotów prowadzących skup produktów ekologicznych na cele przetwórstwa i obrotu.*

- ✓ *Zainicjowanie akcji informacyjnej i promocyjnej rolnictwa ekologicznego Podkarpacia poprzez uruchomienie strony internetowej o tej tematyce oraz wydanie broszur i ulotek przybliżających ten kierunek produkcji.*
- ✓ *Zintegrowanie środowiska pracującego na rzecz rozwoju rolnictwa ekologicznego na Podkarpaciu, poprzez rozwój istniejących stowarzyszeń „Biogleba”, „EKOGAL” oraz innych form nieformalnej współpracy.*
- ✓ *Rozwój wielofunkcyjności obszarów wiejskich regionu, poprzez ofertę usług agroturystycznych i turystyki wiejskiej oraz prostych form przetwórstwa w gospodarstwach rolnych.*
- ✓ *Poprawa stanu środowiska naturalnego, wzmocnienie bioróżnorodności.*

# **ANEKS**

## **I. CHARAKTERYSTYKA ŚRODOWISKA PODKARPACIA.**

### **1. Środowisko geograficzne i warunki klimatyczne województwa podkarpackiego.**

Obszar województwa podkarpackiego obejmuje swoim zasięgiem trzy odrębne regiony fizycznogeograficzne. Północną część województwa zajmuje Kotlina Sandomierska, środkową pasmo Pogórza Karpackiego, natomiast południową góry: Beskid Niski i Bieszczady. Sieć rzeczna województwa należy w głównej mierze do dorzecza Wisły i zlewni Morza Bałtyckiego.

Klimat Podkarpacia związany jest z ukształtowaniem powierzchni i podziałem fizjograficznym. Wyróżnia się trzy zasadnicze rejony klimatyczne:

1. **nizinny**, obejmujący północną część województwa - Kotlina Sandomierska;
2. **podgórski**, obejmujący środkową część województwa -Pogórze Karpackie;
3. **górski**, obejmujący południową część województwa - Beskid Niski i Bieszczady.

Nizinny klimat północnej części województwa charakteryzuje się długim, upalnym latem oraz ciepłą zimą. Przeciętna opadów jest tu najniższa w województwie i wynosi od 565 mm w okolicach Tarnobrzega, do 700 mm na Płaskowyżu Kolbuszowskim. W ciągu roku przeważają wiatry zachodnie. W rejonie Pogórza klimat posiada charakter przejściowy między nizinym a górskim. Średnia opadów wynosi w części zachodniej 700 - 750 mm, a w części wschodniej 750 - 800 mm. Przeważają wiatry południowo - zachodnie. Obszar gór cechuje duża ilość opadów wynosząca 800 - 1000 mm. W niektórych partiach Bieszczadów wzrasta nawet do 1150 - 1200 mm. W ciągu roku występują głównie wiatry południowe.

W wielu rejonach województwa, w dolinach i górskich kotlinach można zaobserwować znaczne odchylenia klimatyczne. Średnie sumy roczne opadów atmosferycznych wykazują zależność od rzeźby terenu i wysokości nad poziomem morza. Te zależności decydują też o występowaniu wielkich różnic termicznych. Okres wegetacyjny trwa najdłużej (220 - 230 dni) w Kotlinie Sandomierskiej i na Pogórzu Karpackim. Zima termiczna trwa od 80 dni w Kotlinie Sandomierskiej do 150 dni w Bieszczadach. Maksymalna grubość pokrywy śnieżnej w Kotlinie Sandomierskiej jest mniejsza niż 50 cm, a w Bieszczadach, powyżej 800 m n.p.m. przekracza 100 cm.

## **2. Jakość podstawowych elementów środowiska.**

### ***Powietrze.***

Poziom zanieczyszczeń powietrza na terenie województwa podkarpackiego na ogół mieści się w normach. Wyższe stężenia pyłu i dwutlenku siarki notuje się w miastach o niewielkim stopniu centralizacji źródeł ciepła, a dwutlenku azotu w pobliżu ruchliwych ciągów komunikacyjnych. Województwo podkarpackie zajmuje 12 miejsce w kraju pod względem emisji zanieczyszczeń gazowych i 14 ze względu na ilość wprowadzanych do powietrza pyłów. Największa ilość zanieczyszczeń (ok. 50%) pochodzi z terenu powiatów tarnobrzeskiego i stalowowolskiego.

### ***Wody podziemne.***

Województwo podkarpackie należy do średniozasobnych w wody podziemne. Wiele obszarów w południowej jego części stanowią tereny deficytowe. Większość zasobów wód podziemnych nadaje się do bezpośredniego wykorzystania na cele gospodarcze, a na cele konsumpcyjne po zastosowaniu prostych metod uzdatniania. Wody wysokiej jakości występują głównie w południowej części województwa, średniej i niskiej jakości w środkowej i północnej.

### ***Wody powierzchniowe.***

Główną sieć rzeczną w województwie podkarpackim tworzą rzeki Wisła, Wisłoka, San i Wisłok. Stanowią one podstawowe źródła wody pitnej dla dużych ośrodków miejskich. Klasyfikacja ogólna czystości rzek wykazuje brak w województwie wód spełniających kryteria I klasy czystości. W klasie II znajduje się ok. 17% badanych rzek. Klasę III stwierdzono na odcinkach o łącznej długości 420,4 km (33,7%). Natomiast pozostałe 49,4% rzek prowadziło wody pozaklasowe. Najczystsze rzeki i potoki znajdują się w górnych częściach zlewni Wisłoki, Sanu i Wisłoka. Odcinki źródłowe tych rzek płyną przez tereny leśne i podlegają niewielkiej antropopresji. Z biegiem następuje pogorszenie jakości wód głównie z powodu znacznego stężenia związków biogenych oraz zanieczyszczeń bakteriologicznych.

### ***Gleba.***

W ogólnej ocenie gleby województwa, poza nielicznymi wyjątkami, należą raczej do gleb ubogich. Większość z nich zaliczyć można do IV i V klasy bonitacyjnej. Podstawowymi czynnikami degradacji gleb w województwie są zjawiska erozyjne, zakwaszenie gleb, zanieczyszczenie gleb substancjami chemicznymi i eksploatacja surowców. Erozją wodno-powierzchniową zagrożona jest najbardziej południowa część województwa, z uwagi na górzystą konfigurację terenu i stosunkowo duże ilości opadów. Na obszarze niemalże całego województwa (blisko 70%) znajdują się gleby bardzo kwaśne i kwaśne i trudno jest wyraźnie wydzielić obszary o tak drastycznie niskim odczynie.

### **3. Walory przyrodnicze regionu i ich ochrona.**

Cechą wyróżniającą teren województwa podkarpackiego jest unikalna w skali Europy i kraju wartość przyrodnicza wielu obszarów Wielkoobszarowy system ochrony przyrody tworzy sieć obszarów chronionych o różnym reżimie ochronnym powiązanych z systemami ochrony przyrody w państwach ościennych. Na szczególne wyróżnienie zasługuje utworzony przez UNESCO w 1993 roku Międzynarodowy Rezerwat Biosfery „Karpaty Wschodnie”, którego część polską stanowią Bieszczadzki Park Narodowy oraz Parki Krajobrazowe: Ciśniańsko - Wetliński i Doliny Sanu. Ponadto na obszarze województwa podkarpackiego znajdują się 2 parki narodowe: Bieszczadzki Park Narodowy i Magurski Park Narodowy. Aktualnie w województwie jest 80 rezerwatów przyrody o powierzchni ok. 11 tys. ha., 283 tys. ha obszaru województwa wchodzi w skład 10 parków krajobrazowych (ok. 16% pow. województwa). Oprócz tego utworzono 17 obszarów chronionego krajobrazu o łącznej powierzchni 8150 km<sup>2</sup>, co stanowi 45,5% powierzchni.

Gospodarka rolna na terenach parków krajobrazowych oraz parków narodowych oraz ich otulin, powinna podlegać szczególnym reżimom, a rolnictwo ekologiczne stanowi samo w sobie taki samoograniczający się (przed eksploatacją) system. Właśnie na tych terenach powinno być wpierane, a nawet (tam gdzie zasadne) wzmacniane poprzez rekompensaty finansowe za utracone korzyści, jakie mogłaby przynosić eksploatacja bez oglądania się na skutki.

## II. KLIMATYCZNO-GLEBOWE PODSTAWY REJONIZACJI PRODUKCJI ROLNEJ PODKARPACIA.

Poniższa rejonizacja wskazuje preferencje w kierunkach rozwoju produkcji ekologicznej, nie zapominając przy tym o kompleksowym sposobie prowadzenie tego rodzaju produkcji w możliwie jak największej równowadze pomiędzy produkcją roślinną a zwierzęcą. Proponując obszary potencjalnego rozwoju rolnictwa ekologicznego na Podkarpaciu uwzględniono obok układu geologicznego, klimatycznego i glebowego, również aspekty społeczne, industrializacyjne i demograficzne.

Województwo podkarpackie posiada wyraźny pasowy układ geologiczny. Generalnie wyróżnia się trzy pasma: północne, środkowe i południowe.

### *Pasma północne.*

W części północnej regionu z obszarów preferowanych do produkcji ekologicznej należy wyraźnie wykluczyć użytki rolne znajdujące się w sąsiedztwie ośrodków miejskich i przemysłowych oraz użytki w sąsiedztwie szlaków komunikacyjnych, jak również obszary zdegradowane ekologicznie przez wydobywanie złóż siarki.

W Kotlinie Sandomierskiej czynnikiem ograniczającym produktywność wielu wartościowych gatunków roślin uprawnych są przede wszystkim warunki glebowe. Przeważają tu gleby kompleksu żytniego dobrego i słabego. Jedyne w środkowej i zachodniej części istnieją rejon kompleksu żytniego bardzo dobrego i dobrego. W dolinach rzek występują najlepsze gleby kompleksu pszennego bardzo dobrego i dobrego.

Warunki klimatyczne i glebowe Kotliny Sandomierskiej sprzyjają uprawie w niektórych obszarach pszenicy, kukurydzy na ziarno, koniczyny czerwonej, bobiku i grochu. Na najsłabszych glebach zaleca się uprawę łubinu żółtego żyta i ziemniaków.

Dobre warunki klimatyczne Kotliny Sandomierskiej na glebach kompleksu pszennego dobrego i bardzo dobrego, sprzyjają uprawie różnych warzyw i owoców.

Duży potencjał produkcji zbóż i ziemniaków powinien sprzyjać rozwojowi w tym rejonie chowu trzody chlewnej i drobiu.

W części Roztocza znajdującej się w granicach województwa Podkarpackiego występują bardzo małe obszary gleb nadających się pod uprawę najcenniejszych gatunków roślin. Na większości gleb zaliczanych do kompleksów żytnich z dużym

udziałem kompleksu żytniego bardzo dobrego można uprawiać jęczmień, kukurydzę głównie na kiszonce, a niekiedy jeszcze średnio intensywne odmiany pszenicy ozimej. Natomiast na glebach zaliczanych do kompleksu żytniego słabego oprócz łubinu żółtego i żyta można jeszcze uprawiać owies i ziemniaki. Ze względu na produkcję roślinną oraz występujące a tym obszarze liczne obszary trwałych użytków zielonych, preferowany jest chów bydła mlecznego.

### ***Pasmo środkowe.***

Przeważający obszar tej części zajmują gleby kompleksu pszennego bardzo dobrego i dobrego. Jedynie ze strony południowej wcinają się w ten obszar gleby kompleksu zbożowo-górskiego. Występujące tu warunki klimatyczne - stosunkowo długi okres wegetacji, średni poziom opadów, sprzyjają uprawie gatunków o wysokich wymaganiach takich jak: produkcja warzyw i owoców, także jagodowych, oraz produkcji rolnej roślin o najwyższych wymaganiach glebowych i klimatycznych takich jak: pszenica, kukurydza, bobik, koniczyna, lucerna.

Jednakże z tego obszaru upraw należy wykluczyć tereny wokół aglomeracji miejskich i przemysłowych ( Rzeszów., Dębica, Ropczyce, Jarosław) oraz grunty znajdujące się w sąsiedztwie szlaków komunikacyjnych, głównie wzdłuż trasy nr 4 .

Grunty orne położone na wierzchołkach i zboczach narażonych stale na erozję powinny być zagospodarowane w postaci trwałych użytków zielonych. Z tych względów głównym kierunkiem gospodarowania na obszarach południowych tej części regionu powinien być chów bydła, głównie mlecznego.

### ***Pasmo południowe.***

W tej części regionu przeważają gleby kompleksu zbożowego górskiego, gleby kompleksu owsiano - ziemniaczanego i owsiano - pastewnego górskiego. Południowe krańce pokrywają obszary leśne z niewielkimi enklawami użytków zielonych. Obszar ten charakteryzuje się krótkim okresem wegetacji, dużą ilością opadów, długim zaleganiem pokrywy śnieżnej. Warunki klimatyczno - glebowe ograniczają w dużym stopniu gospodarkę rolną, zwłaszcza na gruntach ornych.

Podstawowym kierunkiem gospodarowaniem powinien być chów owiec i bydła. Przemawiają za tym duże obszary trwałych użytków zielonych i możliwości produkcji pasz, a także niezbędne powierzchnie gleb kompleksów nadających się pod uprawę zbóż pastewnych.